

武昌首义学院

教学监评

简报

2022 年第二期 （总期第二十九期）

教学质量监测与评估中心编

2022 年 4 月 8 日

本期要点

- 2022 年 3 月教学运行情况通报
- 各教学单位教学工作开展情况总览
- 2022 年 3 月试卷命题质量审核情况
- 学校召开教材评估专家评审会
- 强化质量监控 学校开展新开课、开新课评估工作
- 城市建设学院最美课堂笔记大赛 你的优秀，有“记”可循！
- 西为中用，学为国强 《高级英语 2》—— 激发“学用合一”的创新型课堂
- 精心磨课 深度教研——艺术设计学院开展公开磨课活动
- 学生视角看课堂——监评中心组织学生信息员开展课堂教学检查
- 学生信息员课堂教学检查优秀总结、感想分享

2022 年 3 月教学运行情况通报

2021-2022 学年第二学期首月，各级领导干部深入两大校区开展线下及线上巡课、听课工作，关注课堂教学真实状态，确保课堂教学运行情况平稳有序。

一、课堂教学检查情况反馈

2月开学第一周，学校各级领导干部共53人次深入两大校区开展巡课、听课工作，关注和了解本科课堂教学的真实状态。3月全校院（部）级领导33人听课，教学督导20人听课33节次，113名教师开展同行听课154节次。

据领导听课反馈，开学初大部分教师注重教书育人，教学准备充分，教学态度认真、授课精神饱满，多数教师能有效利用信息化教学手段开展教学，课堂教学效果良好。根据疫情防控要求，各教学单位均做好了线上线下教学衔接准备，线上教学教师课堂准备充分，均采用超星学习通、腾讯会议等平台，有效保障全校学生理论课程正常教学进程。

各级领导干部、校级教学督导在巡听课中发现了一批教学特色明显的课堂，如：信息科学与工程学院的刘丽老师能全面介绍课程消息，积极推荐学习拓展资料，结合本地情况对本专业的职业发展引导学生积极进行关注；外国语学院肖琳老师在课堂教学中注重学习方法的讲授和引导学生解决问题的能力，善于利用提问、分组讨论等教学方式活跃课堂气氛；城市建设学院余婵娟老师线上教学开展过程中非常注重与学生的互动，通过启发式的提问与引导让学生充分参与课堂教学，同时将我国桥梁建设情况以课程思政的方式融入到课堂教学中，激发了学生的学习兴趣。

通过巡听课发现，部分课堂仍存在如下主要问题：

1.部分课堂有效互动不足。部分课堂师生互动不足，学生课堂参与度不高；部分线上课堂教师讲授时间过长，无法掌握学生线上学习状况。建议线上教学课堂应采取有效方式加强课堂互动环节的设计，随时关注学生学习状态及知识掌握情况。

2.课堂管理有待进一步加强。部分课堂课堂纪律有待提升，后排学生存在玩手机、聊天、睡觉等行为，注意力不集中，教师未对注意力不集中的学生采取有效措施管理。

3.教学缺乏有效设计。少数课堂时间安排不合理，如课程引入时间过长等，少数课堂教学内容过于发散，少数课堂线上线下教学衔接不够流畅，教学组织不熟练。

4.课程思政的开展有待加强。少部分课堂课程思政元素涉及不足，未有效利用好开学第一课做好学生的学习及行为习惯教育；部分教师课程思政内容与课程学习内容的联系不紧密，缺乏有效设计，效果有待加强。

5.教学保障措施有待加强。少数课堂教室通风不畅，少数课堂桌椅、置物架有纸巾纸屑未及时清理。

6.疫情防控意识有待加强。部分师生未按照疫情防控的需要正确佩戴口罩和保持合理社交距离。

二、线上教学平台运行情况

根据超星学习通运行月报统计，2022年3月，全校活跃课程744门、上线教师1028人、上线学生15001人；自建课程2542门、新建课程354门、课堂活动371410次。教师新增任务点、发布活动、发起讨论、发布作业、发布考试分别为1821、10783、2084、3071、2331个，批阅作业和批阅考试分别为24258、104人次。学生活动参与和讨论分别为360764人次、50118个，完成任务点、完成作业、完成考试分别为300301、100618、2969人次。各教学单位（不含教辅部门）新建课程、上线教师、上线学生、资源上传情况如下：

各教学单位线上课堂教学运行情况统计表

院系名称	新建课程(门)	上线教师(人)	上线学生(人)	资源上传(个)
信息科学与工程学院	24	118	3718	760
机电与自动化学院	28	126	2392	1716
城市建设学院	19	62	1330	1931
外国语学院	24	92	625	2433
经济管理学院	43	113	3137	2137
新闻与文法学院	1	69	2339	1655
艺术设计学院	17	87	1425	163
基础科学部	33	60	0	2466
马克思主义学院	6	40	0	48
合计	195	767	14966	13309

(高飞 陈蕾)

各教学单位教学工作开展情况总览

新学期伊始，为持续优化学校教学工作，各教学单位通过召开院系会议、磨课等方式促进教师全心投入教学，积极做好期初教学检查、2022届本科毕业设计（论文）初期阶段自查、开学初补考等工作，不断完善教学过程中各环节工作。本月各教学单位重点工作开展情况如下：

一、分析研判上学年评教评学情况，持续改进提升教学质量

根据《关于发布 2021-2022 学年第 1 学期校级教师评学调查报告并提交院级报告的通知》（院监评〔2022〕3 号）、《关于发布 2021-2022 学年第 1 学期校级教学质量评价报告并提交院级报告的通知》（院监评〔2022〕6 号）文件要求，各教学单位对上学年教师评学和教师课堂教学质量评价情况进行了全面分析研判，形成了 9 个教学单位的教学质量评价调查报告和 7 个学院的教师评学调查报告。同时，各教学单位针对上学年评教评学中发现的问题提出了有针对性的改进意见，有效地促进教学质量的持续提升。

二、有序推进毕业设计（论文）工作，开展初期阶段工作检查

为保证 2022 届本科毕业论文工作按照学校整体进度要求、保质保量推进，根据学校《关于开展 2022 届本科毕业设计（论文）初期阶段工作检查的通知》文件精神，各教学单位有序组织，开展毕业设计（论文）初期阶段自查工作。同时，教务处、监评中心工作人员及校内、外督导专家对各教学单位资料进行了抽查，并将检查结果进行了反馈。

三、强化质量监控，开展新开课、开新课评估工作

为加强新开课、开新课课程教学质量管理，根据《关于开展 2021-2022 学年第 1 学期新开课、开新课质量评估的通知》（院监评〔2022〕5 号），各教学单位认真对 2021-2022 学年第 1 学期新开课、开新课课程开展了自评。其中**经济管理学院**于 3 月 2 日星期三 13:30 召开了评审会，评审专家在前期审阅新开课课程教学资料（含课程 PPT、教案等）和开新课课程评估表、自评报告以及相关支撑材料（课程教学大纲、教学日历、教案、课件、课程教学总结、教材（封面、目录））基础上，结合校级督导跟踪听课情况及学生评教情况，现场进行评审。

四、进一步提升课堂教学水平，开展第三轮磨课活动

为进一步促进教师提升课堂教学水平，在总结前两轮“课堂教学 人人过关”活动的基础上，根据《武昌首义学院关于开展第三轮‘课堂教学人人过关’活动的通知》（院教〔2022〕9号）文件精神，各教学单位开展了第三轮磨课活动。如：**信息科学与工程学院**成立磨课专家小组，对磨课教师的教学过程材料进行了严格细致的审核，随后分别于3月24日和3月30日进行了为期两天的磨课活动；**机电与自动化学院**55位教师参加了磨课活动，采取分层进行的模式进行初磨和二磨，其中初磨考核优秀的教师可以不参加二磨，最终进入二次磨课的教师改进效果明显，做到人人过关；**城市建设学院**将磨课分为简介型、巩固型及强化型，磨课过程中评委详细查阅了各门课程资料，针对每门课程存在的不足提出了改进意见和建议，并对教学课堂提出了具体要求；**艺术设计学院**对公开磨课教学活动全程拍摄视频记录，并组织专家对各环节进行点评和讨论，同时要求每位教师不断学习和创新。

（陈 蕾）

2022年3月试卷命题质量审核情况

截至2022年3月31日，监评中心邀请6名校级专职督导对本学期8个教学单位117门课程考试试卷命题质量进行审核，其中符合要求98份，基本符合11份，需要整改8份。根据截至3月31日专家反馈情况，试卷命题质量总体符合要求。

2022年3月试卷命题质量审核情况

	符合要求	基本符合	需要整改	合计
门次	99 门	10 门	8 门	117 门
占比	83.76 %	9.40%	6.84%	100%

个别试卷存在如下问题：

1.出题质量：A/B卷部分题目相似度高（4门）；客观题每小题分值过高；个别试卷存在图片文字排版和英文大小写未统一、拼写以及标点符号等问题；小分之和不等于总分（3门）。

2.标准答案：个别试卷标答不完整；未分小步骤给分，未说明每小题分值等。

3.试卷印制质量：个别试卷图不清晰。

4.审批手续：个别命题审批表未签字。

希望各教学单位结合共性问题及专家反馈的个别问题及时整改，确保本学期课程考试试卷命题质量。

（袁锦雯）

学校召开教材评估专家评审会

3月15日,2021-2022学年第一学期教材评估专家评审会在行政楼八楼理事会接待厅举行。副校长李桂兰出席会议,15位校外专家对8个教学单位的83本教材进行了评估。会议由教学质量监测与评估中心主任刘媛媛主持。



评审会现场

为进一步推进优质教材进课堂,促进教材选用及管理走向科学化、规范化、制度化,2021年学校出台了《武昌首义学院教材评估实施办法》,并于12月首次启动教材评估工作。在学校的部署和要求下,各教学单位认真组织教师和学生采用量化评分的方式,对2021-2022学年第一学期680本教材进行打分,并由各教学单位教材评审组综合形成了教材自评结果。在此基础上,教学质量监测与评估中心根据教材选新、自评排名、学科专业适用性等情况抽取了83本教材,组织校级评估工作。15位专家认真审阅了各教学单位教材,严格比对评审标准进行评分,并提出了宝贵的教材选用参考建议。



15 位校外专家对 8 个教学单位的 83 本教材进行评估

李桂兰强调，教材是体现教学内容和教学方法的重要载体，是深化教学改革、培养高素质应用型人才的重要保证，教材的选用既要有助于学生构建专业知识体系，更要切合学校办学定位，注重学生专业应用能力培养。她表示，学校将持续开展教材专项评估工作，进一步有效促进优秀教材进课堂，保障教学质量持续提升。



副校长李桂兰讲话

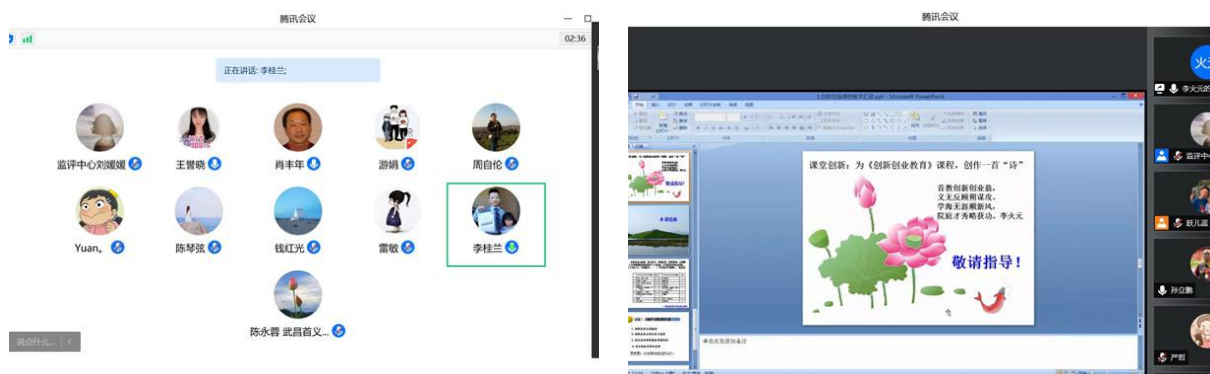
(陈 蕾)

强化质量监控 学校开展新开课、开新课评估工作

为加强新开课、开新课课程教学质量，学校教学质量监测与评估中心于学期初启动 2021-2022 学年第 1 学期新开课、开新课质量评估。在各教学单位对 118 门教师新开课课程进行全面自评的基础上，监评中心组织专家评审对 16 门开新课课程完成了校级评审工作。

为充分实现以 OBE 理念构建教育教学体系，实施规范化 OBE 模式课程管理，加强课程建设，提高教学质量，2021 年教务处发布了《武昌首义学院新开课和开新课管理办法》，对新开课、开新课做出明确要求。监评中心对 2021-2022 学年第 1 学期相关课程及教师进行了全程质量跟踪。

3 月 23 日晚，开新课课程质量评估评审会在线上进行，副校长李桂兰出席会议，监评中心主任刘媛媛主持。会上，13 名教师对所开新课进行了汇报，8 位评审结合校级教学督导对开课程跟踪听课情况、教学单位自评情况以及课程负责人现场汇报情况，给出了相应评估意见。



开新课课程质量评估评审会在线上进行

28 日，监评中心再次组织总结讨论会，李桂兰与评委、教务处、监评中心共同就开新课课程建设与管理进行了认真讨论和总结。李桂兰强调，本次开展开新课课程评估，是从课程层面落实落细教学质量监控、强化课程内涵建设、培育质量文化的重要举措，同时也对新版人才培养方案修订、师资队伍建设与培养、应用型教材建设等提供了持续改进思路。



开新课课程质量评估总结讨论会

(陈 蕾)

城市建设学院最美课堂笔记大赛

你的优秀，有“记”可循！

为进一步加强我院学风建设，丰富校园文化生活，提高学生课堂听课效率和学习质量，营造良好教学学习氛围，树立首义学院文明课堂形象，城市建设学院开展2021-2022学年度第一学期课堂笔记大赛。

一、活动背景

一份好的课堂笔记不仅是学生课后学习的好帮手，也是学生基本学习素养的体现之一。希望通过此次优秀笔记的评选活动，推进学生之间学习方法的交流和共享，以提高学习效率，提升学习兴趣。

二、活动主题

“笔行·记心”课堂笔记大赛

三、活动对象

城市建设学院全体学生

四、活动时间

实施阶段：9月-12月，辅导员、教师检查笔记情况

展示阶段：12月，优秀作品展示

初赛：12月14日-12月23日

复赛：3月初线下评比

五、笔记要求

内容须本人原创，严禁抄袭或盗用他人笔记，一经发现，取消参赛资格。

- (一) 本学期任意一门的课堂笔记；
- (二) 笔记内容认真详实，页面整洁，字迹工整；
- (三) 不能单独几页纸，需是一个本，或是装订成册；
- (四) 笔记需注明作者的真实姓名及详细的联系方式，还有该课程名称（仅限一至两门课程）。

六、投稿要求

初赛以线上投票方式进行，报名方式：微信扫描二维码进行报名。复赛形式为线下评选，收集投票数前二十名同学的笔记，由院评审小组为其综合评议打分。



城建学院2021-2022第一学期课堂笔记评选大赛



报名时间：2021-12-14 00:00--2021-12-23 12:00

< 投一票

选手名称/作品名称
填写本人专业班级姓名

参赛介绍
填写每张图片对应笔记科目章节

参赛图片
上传本人课堂笔记照片(至少6张)

参赛视频(选填)

联系电话
填写本人联系电话

自定义分享图片(选填) 添加图片

立即报名

七、活动评比

评分规则：根据选手线下评选分数+初赛投票名次产生的附加分，以此产生一等奖1名，二等奖3名，三等奖5名、优秀奖若干名。

八、“最美笔记”欣赏

读书如不及时做笔记，犹如雨落大海没有踪迹。

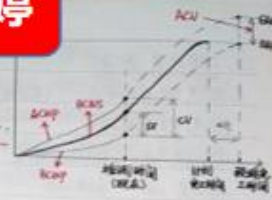
我就用此意把自己的笔记簿取名为“掬泓录”。

——中国：章学诚《章氏遗书》

工程造价1901 刘慧婷

EAC完工估算

完工估算值 $EAC = BAC - EACV$
(假定工作全部进行,直到)



一、质量管理

1. 工程质量的影响因素

- ① 人：决策者、组织者、操作者的素质、技术、生理状况、心理特征行为。
- ② 材料：物资条件是基础，择优选择，合理供应，正确使用不浪费。
- ③ 机械：设计方案、技术方案、工艺、组织、检测方法、控制工程质量，降低成本。
- ④ 机械：物资基础，合理装备，有机联系，充分发挥机械效能。
- ⑤ 环境：技术环境、管理劳动环境。

2. 原因分析

- ① 建筑建设程序：未作可行性论证，未搞清地质条件擅自开工，无证设计、施工，不按图纸施工，竣工未经验收就交付使用。
- ② 工程地质勘察原因：提供地质资料数据有误，地质报告不详细、不准确。
- ③ 如因为地基。
- ④ 计算问题：设计考虑不同，结构不合理，荷重不正确，计算有误。
- ⑤ 建筑材料及制品不合格，导致混凝土强度不足，裂缝、渗漏、断裂。
- ⑥ 施工管理问题：不按图纸，盲目施工，不按操作程序施工，不按规范验收。施工管理混乱，方案考虑不同，施工顺序有误，违章作业。
- ⑦ 自然条件影响：温度、湿度、日照、恶劣天气，违章事故。
- ⑧ 建筑结构使用：使用不当，荷载超载，任意打洞，削弱承重结构截面。

- 20. 强度条件: $\sigma_{max} = \frac{F_{y,max}}{A} \leq [\sigma]$ (应力)
- 21. 截面条件: $A \geq \frac{F_{y,max}}{[\sigma]}$ (截面面积)
- 22. 容许荷载: $F_{y,max} \leq A \cdot [\sigma]$
- 23. 单剪切——只有一个剪切面，双剪切——有两个剪切面
- 24. 面积矩特征。单位是三次方。
 - ① 同一图形对不同的轴一般都有不同的面积矩。
 - ② 面积矩可能为正、为负或等于零。
 - ③ 平面图形对于通过其形心的轴的面积矩等于零。
- 25. 惯性矩: I 单位四次方。
 - ① 矩形: $I_{yA} = \frac{b^3 h^3}{12}$, $I_p = \frac{bh(h^2+b^2)}{12}$
 - ② 圆形: $I_p = \frac{\pi D^4}{32}$
- 26. 扭矩: M_n (Nm)
 - ① 截面法: $\sum M_x = 0$, $m - M_n = 0 \rightarrow M_n = m$
 - ② 右手螺旋法则: 四指表示扭矩旋转方向, 大拇指表示扭矩方向。
 - ③ 扭矩方向和截面外法线方向相同为正, 反之为负。
- 27. 抗扭截面系数: $W_p = \frac{\pi D^3}{16} [1 - (\frac{r}{R})^4]$ (圆环)
- 28. 集中力作用处: 剪力图——发生突变, 绝对值 F 。弯矩图——发生转折, 转向顶底凹向外力 M 。
- 29. 集中力偶作用处: 剪力——无变化, 绝对值 $\frac{M}{x}$ 。弯矩——发生突变, 绝对值 m, M_n 。
- 30. 正应力: $\sigma = \frac{M \cdot y}{I}$ (线性)
 - 正应力 σ 与截面上离距 M 和距离 y 成正比, 与截面惯性矩 I 成反比。

感悟：（1）提前预习上课老师要讲的内容，上课记录不会的和老师补充的知识点。主要是听讲，要在听懂的基础上把提纲和要点记好，同时也可以在本课旁边写上自己的理解，不只是机械的抄老师的PPT。（2）如果上课来不及写笔记，那就索性不记，可以用手机先拍照记录，然后认真听讲，下课后再整理笔记。（3）课下回顾整理检查课堂笔记。笔记要抓住知识要点，如重要的概念、论点、论据、结论、公式、定理、定律，对老师所讲的内容用关键词语加以概括。记笔记时可以用彩色的荧光笔、特殊符号来标记重点、难点、易错点。

环境工程1901 魏钰佳

1. 计算噪声值大小, 评价噪声级, 噪声源的种类和位置
2. 在预测噪声时, 噪声源的噪声级以预测值
3. 在预测噪声时, 噪声源的噪声级以预测值
4. 对各个噪声源的噪声级, 在预测噪声时, 噪声源的噪声级
5. 在预测噪声时, 噪声源的噪声级, 在预测噪声时, 噪声源的噪声级
6. 用 $10 \lg \frac{1}{n} \sum_{i=1}^n 10^{L_i/10}$ 计算噪声源的噪声级, 噪声源的噪声级
7. 噪声源的噪声级, 噪声源的噪声级, 噪声源的噪声级

一. 噪声级

噪声级 $L_p = 10 \lg \frac{W}{W_0}$ (dB)

声压级 $L_p = 20 \lg \frac{p}{p_0}$ (dB)

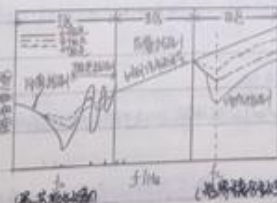
声功率级 $L_W = 10 \lg \frac{W}{W_0}$ (dB)

平均声功率: 工程计算用 1/5 ~ 1/4 个声源的声功率, 1/5 个声源的声功率

声压级: 噪声源一定距离处测得的声压级, 声压级 L_p 和声功率级 L_W 的关系

声压级 $L_p = L_W - 10 \lg \frac{4\pi r^2}{S}$

二. 噪声源的噪声性能



- I: 点声源 (噪声级随距离的平方反比)
 - II: 面声源 (噪声级随距离的平方反比)
 - III: 线声源 (噪声级随距离的平方反比)
- 混合声压级

当噪声源的声功率级和声压级相同时, 声压级和声功率级相等

1. 噪声控制措施

噪声控制措施

2. 噪声控制措施

噪声控制措施

噪声控制措施

噪声控制措施

噪声控制措施

噪声控制措施

噪声控制措施

噪声控制措施

噪声控制措施

噪声控制措施

噪声控制措施

噪声控制措施

噪声控制措施

噪声控制措施

噪声控制措施

噪声控制措施

噪声控制措施

噪声控制措施

噪声控制措施

噪声控制措施

噪声控制措施

噪声控制措施

噪声控制措施

噪声控制措施

噪声控制措施

噪声控制措施

噪声控制措施

噪声控制措施

噪声控制措施

噪声控制措施

噪声控制措施

噪声控制措施

噪声控制措施

噪声控制措施

噪声控制措施

噪声控制措施

噪声控制措施

噪声控制措施

噪声控制措施

噪声控制措施

噪声控制措施

噪声控制措施

噪声控制措施

噪声控制措施

噪声控制措施

噪声控制措施

噪声控制措施

噪声控制措施

噪声控制措施

噪声控制措施

噪声控制措施

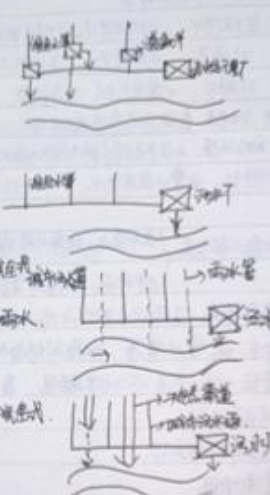
噪声控制措施

噪声控制措施

噪声控制措施

噪声控制措施

噪声控制措施



感悟: (1) 课前先预习也是记好笔记的一部分, 对书本知识熟悉后才能在课堂上迅速找到老师讲的内容对应做补充; (2) 做笔记要根据各科不同的侧重点和老师强调的重难点针对性记笔记, 用其他颜色的笔把重要的地方划出来并加以补充; (3) 课后整理笔记的时候不要直接抄书上的内容, 要根据老师上课讲的重难点把笔记做得更精细, 方便课后和考前复习; (4) 每个章节学完后自己用思维导图梳理知识框架, 有助于自己更好地吸收知识; (5) 计算多的学科可以在公式后附加例题, 有助于对解题思路的理解, 二次复习时也能帮助自己更快巩固。

生物工程2002 崔琼月

1. sp^2 杂化: 氮有 $10e^-$; 1个 $2s$ 轨道和3个 $2p$ 轨道填充1个电子, 其中1个 $2s$ 轨道和2个 $2p$ 轨道进行了 sp^2 杂化, 组成3个能量相等的 sp^2 杂化轨道, 另有1个 $2p$ 轨道未参与。

C_5H_8 有3种顺反异构体

① $CH_2=C(CH_3)CH_2CH_3$ ② $CH_2=CHCH(CH_3)CH_3$
 ③ $CH_2=CHCH_2CH_2CH_3$

(c) 烯烃: 2个 π 键 气体
 物理性质: $5 \sim 15$ 液体
 沸点: ≤ 16 固体

顺式: 顺式异构体 $>$ 反式异构体 $>$ E
 反式: 反式异构体 $>$ 顺式异构体 $>$ E
 考试选择题 \rightarrow

(二) 化学性质

1. 化学键不稳定, 易断裂。
2. 电子云密度高。
3. 碳碳双键 $C=C$ 。

氧化: 加氧去氢 还原: 加氢去氧
 加成反应: (1) 加卤素 (绿色加成反应)
 $CH_2=CH-CH_2 + Br_2 \xrightarrow{CCl_4} CH_2Br-CHBr-CH_2$
 加卤素 催化加氢; 卤化氢: 水: 无色。

9.15

① 氧化反应 酸性高锰酸钾氧化
 ② 聚合反应

9.17

1. 加成反应
 $CH_2=CH-CH_2 + Br_2 \rightarrow$
 烯烃性质:
 1, 2 加成 $CH_2BrCHBrCH_2=CH_2$
 1, 4 加成 $CH_2BrCH=CHCH_2Br$

date:

烷烃的通式 C_nH_{2n+2}
 烷基的通式 (C_nH_{2n+1})
 烷基: CH_3

烷烃的物理性质

- ① 状态: 室温下, 烷烃中 C_{10} 以上是液体, C_{10} 以上是固体。
- ② 同分异构体支链越少, 沸点越低
 直链烷烃 $>$ 支链烷烃 (沸点)
 正戊烷 $>$ 异戊烷 $>$ 新戊烷
- ③ 相对密度: $\rho < 1$
- ④ 溶解性: 不溶于水, 易溶于有机溶剂。

二. 烷烃的化学性质

1. 稳定性
2. 氧化反应: $CH_4 + 2O_2 \xrightarrow{\text{燃烧}} H_2O + CO_2$ (放热)
3. 取代反应 (加氧去氢为氧化反应)
 $CH_4 + Cl_2 \xrightarrow{h\nu} CH_3Cl + HCl$
 $CH_4 + Cl_2 \xrightarrow{1000^\circ C} C + 2HCl$
 原子团或原子被其他原子或原子团所替
 被卤原子取代的反应又称为取代反应

(数量) $3^\circ H > 2^\circ H > 1^\circ H$ 或越少越易被取代
 叔 $>$ 仲 $>$ 伯 (5:4:1)

9.15

第三章 不饱和烃

DHA: 脑黄金
 脑细胞发育
 抗衰老
 改善血液循环
 降血脂

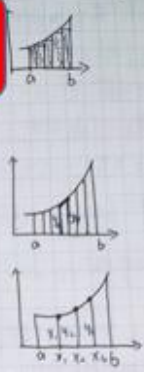
感悟: 对于不同的学科, 记笔记有不同的记法。例如数学中的一些概念和定理, 书上都有, 而且内容完整、语句严谨, 科学性与逻辑性都很强, 所以不必记。着重记老师对概念的解释, 理解上要注意的地方以及解题的技巧等。

(1) 记老师列出的提纲与强调的重点; (2) 记课本上没有而是老师补充的内容;

(3) 记自己需要加强的部分; (4) 记疑点: 对老师在课堂上讲的内容有疑问应及时记下; (5) 记方法: 勤记老师讲的解题技巧、思路及方法; (6) 记总结: 注意记住老师的课后总结, 这对于浓缩一堂课的内容, 找出重点及各部分之间的联系, 掌握基本概念、公式、定理, 融会贯通课堂内容都很有作用。

管工类2101 高婧雯

$= \frac{b-a}{n} (y_1 + y_2 + \dots + y_n)$
梯形法: $\frac{b-a}{n} (\frac{y_0+y_1}{2} + \frac{y_1+y_2}{2} + \dots + \frac{y_{n-1}+y_n}{2})$
 $= \frac{b-a}{n} (\frac{y_0+y_n}{2} + y_1 + y_2 + \dots + y_{n-1})$
抛物线法:
 $y = px^2 + qx + r \quad (x_0, y_0), (x_1, y_1), (x_2, y_2)$



12.7 定积分的性质

性质1) $b=a$ 时 $\int_a^b f(x) dx = 0$

$\Rightarrow \int_a^b f(x) dx = -\int_b^a f(x) dx$ 交换上下限 积分前加负号
 $\int_a^a f(x) dx = -\int_a^a f(x) dx \Rightarrow$ 推出 $\int_a^a f(x) dx = 0$

性质1: $\int_a^b (\alpha f(x) + \beta g(x)) dx = \alpha \int_a^b f(x) dx + \beta \int_a^b g(x) dx$

性质2: $a < c < b \quad \int_a^b f(x) dx = \int_a^c f(x) dx + \int_c^b f(x) dx$

$a < b < c \quad \int_a^c f(x) dx = \int_a^b f(x) dx + \int_b^c f(x) dx$
 $= \int_a^b f(x) dx + \int_b^c f(x) dx$

性质3: $f(x) = 1 \quad \int_a^b 1 dx = b - a$

$\int_a^b b dx = b(b-a)$

性质4: $f(x) \geq 0 \quad \int_a^b f(x) dx \geq 0 \quad \lim \sum f(x_i) \Delta x_i \geq 0$

$f(x) \leq 0 \quad \int_a^b f(x) dx \leq 0$

推论1: $f(x) \leq g(x) \quad \int_a^b f(x) dx \leq \int_a^b g(x) dx$
 $g(x) - f(x) \geq 0 \quad \int_a^b [g(x) - f(x)] dx \geq 0$

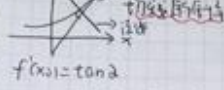
推论2: $|\int_a^b f(x) dx| \leq \int_a^b |f(x)| dx \quad -|f(x)| \leq f(x) \leq |f(x)|$

$-\int_a^b |f(x)| dx \leq \int_a^b f(x) dx \leq \int_a^b |f(x)| dx$

性质5: M, m 最大最小值 $m(b-a) \leq \int_a^b f(x) dx \leq M(b-a)$ 介值定理

10.19 导数的几何意义 过一点切线的作法

可导的几何意义? \Rightarrow 无斜率的 (线的切线不能垂直于x轴)



$M(x_0, y_0)$
 切线: $y - y_0 = f'(x_0)(x - x_0)$
 法线: $y - y_0 = -\frac{1}{f'(x_0)}(x - x_0)$

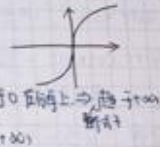
$f(x) = \tan x$

10.20 可导与连续的关系

可导 \Leftrightarrow 连续 $\lim_{\Delta x \rightarrow 0} \frac{\Delta y}{\Delta x} \rightarrow \lim_{\Delta x \rightarrow 0} \Delta y = 0$

可导 \Rightarrow 连续 连续 \nRightarrow 可导

eg. $y = \sqrt{x}$ 在 $(-\infty, +\infty)$ 连续 $x=0$ 处不可导
 $\lim_{h \rightarrow 0} \frac{f(0+h) - f(0)}{h} = \lim_{h \rightarrow 0} \frac{\sqrt{0+h} - \sqrt{0}}{h} = \lim_{h \rightarrow 0} \frac{\sqrt{h}}{h} = \lim_{h \rightarrow 0} \frac{1}{\sqrt{h}} = +\infty$
 $f(x) = (x^2)^{1/3} = \frac{1}{3} x^{2/3}$
 $\lim_{h \rightarrow 0} \frac{f(0+h) - f(0)}{h} = \lim_{h \rightarrow 0} \frac{\frac{1}{3} h^{2/3} - 0}{h} = \lim_{h \rightarrow 0} \frac{1}{3} h^{-1/3} = \frac{1}{3} \frac{1}{h^{1/3}}$ (趋于0时趋于无穷)



\Rightarrow 在原点 处没有垂直于x轴的切线 $x=0$
 Δ 函数在某点连续是函数在该点可导的必要条件, 但不是充分条件

10.24 求导法则 和差积商

$(u \pm v)' = u' \pm v'$
 $(u \cdot v)' = u'v + uv'$
 $(\frac{u}{v})' = \frac{u'v - uv'}{v^2} \Rightarrow (CuV)' = C'V + CV' = CV'$
 $(\frac{u}{v})' = \frac{u'v - uv'}{v^2} \Rightarrow (CuVw)' = u'Vw + uV'w + uVw'$

eg. $y = e^x (\sin x + \cos x)$ 求导
 $y' = e^x (\sin x + \cos x) + e^x (\cos x - \sin x) = 2e^x \cos x$

tip. $\sec x = \frac{1}{\cos x}$ 正割 $(\tan x)' = \sec^2 x$
 $\csc x = \frac{1}{\sin x}$ 余割 $(\sec x)' = \sec x \tan x$

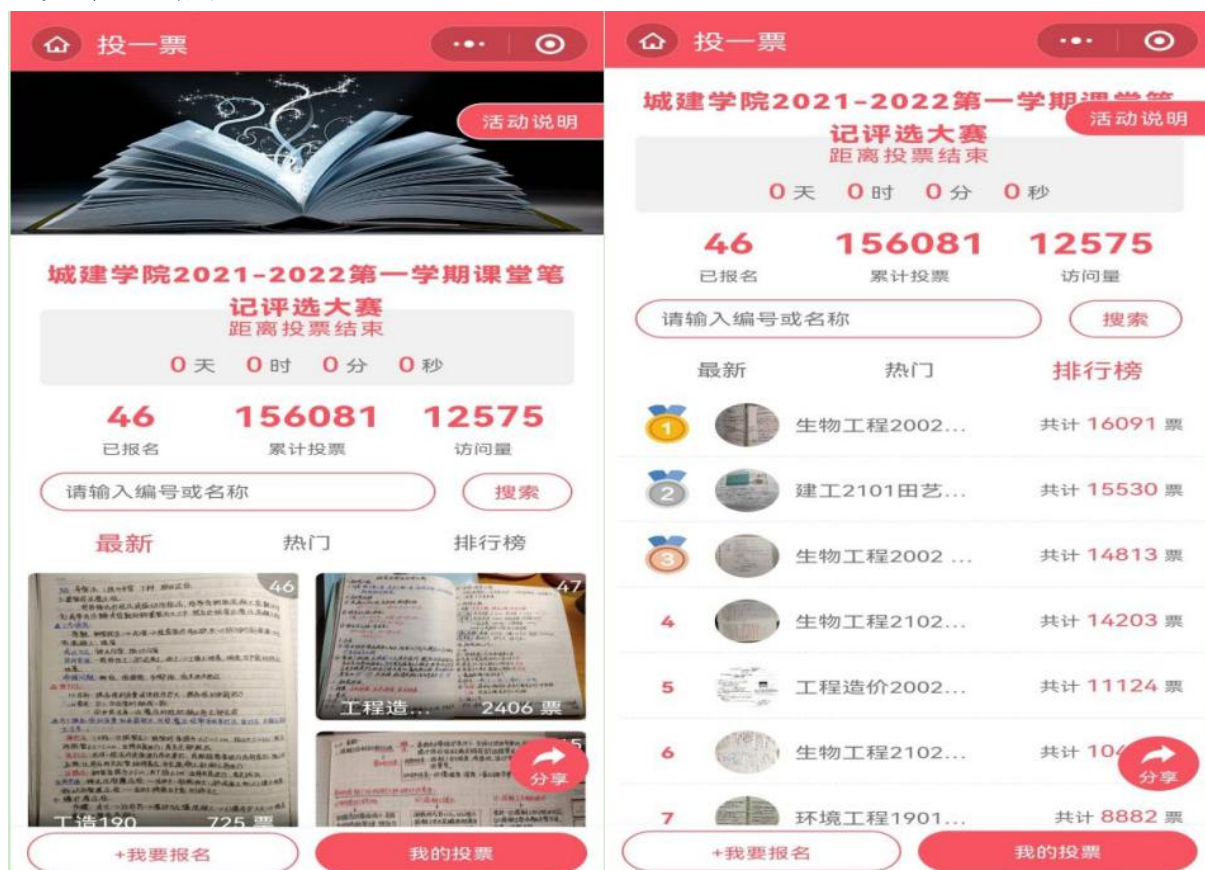
三角函数求导

$(\sin x)' = \cos x$
 $(\cos x)' = -\sin x$
 $(\tan x)' = \sec^2 x$
 $(\cot x)' = -\csc^2 x$
 $(\sec x)' = \sec x \tan x$
 $(\csc x)' = -\csc x \cot x$

感悟: 对于我来说, 笔记是学习新知识的一个途径。所以在做笔记时, 我会注重笔记的实用性, 常会用到的笔记方法有 (1) 三色笔记法, 用红, 蓝, 黑三种颜色的笔做笔记, 让笔记结构清晰; (2) 图文并茂, 让抽象的概念变得具体, 便于理解和记忆; (3) 思维导图, 将思维导图融入笔记, 将新学习的知识和已学习的知识结合, 将容易混淆的知识点对比学习, 加深记忆; (4) 顺序排列, 用一, 二, 三等将笔记划分整理, 便于复习巩固; (5) 利用便利贴。利用便利贴调整笔记结构, 让笔记吸引注意力, 避免视觉疲劳; (6) 总结做题方法和技巧, 把解题的思路总结在过程旁边, 在笔记的最后总结出笔记的要点, 并且总结出做题时需要着重注意的地方, 实现笔记的实用性功能。

九、活动后记

本次活动经过学院学工动员，任课教师监督要求，全院 1400 余名同学共同参与，共计课堂笔记 8900 余本。通过初审小组精挑细选作品 46 份参与网络评比，访问量高达 12575 次，累计投票 156081 票，最终有 16 名选手晋级决赛，其中嘉鱼校区有 7 名选手通过线上实时评比晋级。



选手们通过“线下现场+线上视频”的方式，向评委老师展示笔记，并分享心得和经验。一篇篇字迹工整、层次分明的笔记，凸显出同学们一丝不苟的学习态度和对于自己的高要求。



最终，工程造价 1901 班刘慧婷同学获一等奖，工程造价 2002 班杨贵等三名同学获二等奖，生物 1903 班常欢等五名同学获三等奖。

课堂笔记不仅有利于同学们加深对知识点的记忆，锻炼同学们的归纳总结能力，也有助于同学们寻找到适合自己的学习方法。希望同学们再接再厉，养成并坚持良好的学习习惯，进一步营造勤学、乐学、善学的学习氛围，在学业上取得更大进步。

(城市建设学院供稿)

西为中用，学为国强

《高级英语 2》—— 激发“学用合一”的创新型课堂

新学期开始，外国语学院大力鼓励老师们全身心投入课堂教学工作。结合大三学生的实际需求和发展的需要，《高级英语 2》课程的任课教师大胆采用“学用合一”的课堂，极大调动了学生语言运用的主动性和自信心，为将来走向社会，成为可用之才，奠定了基础。具体有以下几方面：

创新点一：以学生为本，由“被动听课”转向“主动授课”；营造“三用氛围”：“敢用英语--能用英语--巧用英语”。

第一课“Pub Talk and the King's English”学习中，让学生成为课堂的主讲人：学生讲解 pub talk 和 king's English 的异同，小组分享“pub 文化”，小组选派人员剖析澳大利亚的起源，组员讨论伊丽莎白一世时期发展特点，全组自主总结“king's English”使用场景；课后，让每个学生成为“出题人”：互问互答，互相启发，共学共进。



学生当老师，认真讲解，全心投入

创新点二：采用“身临其境”，“团队合作”教学方式，营造浓郁的语言学习和运用氛围。

单元课文中出现场景描述时，老师不再如以往般，逐句讲解，而是引导学生“模拟场景”，展现真实的情景，促进学生们在运用中加强语言理解和吸收。例如，在话题“How

to make a good conversation?”课堂上以“分组展示”，“同舟共济”的形式，引导学生分别给出“A good conversation”和“A ruined conversation”示范，让同学们在具体的情境中，逐步总结本文中心---“怎样才能达到和谐的交流和对话”。



分组展示，临场发挥，现学现用

A: Wow, this song sounds interesting. Do you think so?
 B: Yeah, this is Taylor Swift's song. I like her very much.
 A: Oh really? I don't know much about her, but it's really sounds very cool.
 Are you willing to share something about her to me?
 B: Sure. Taylor is an American singer who has been named Person of the Year and has also won a Grammy Award. She also has a song called 'Cruel', which is also good.
 A: That's amazing. I really want to get to know her better after I come back home.
 B: So what types of music do you like?
 A: As for me, maybe hip-hop and pop music are my two favorites.
 B: Sound interesting. I haven't heard of this types of music, can you recommend me some pieces you like?
 A: Of course, saying of pop music, I have to mention a singer whose name is Jay Chou from China. He is a leading figure in Chinese pop music, also he's my favorite singer. B: Can't wait to listen to his music.

武昌首义学院
 WUCHANG SHOUYI UNIVERSITY
 Wuhan 4300 Hubei, P.R. China 中国·武汉 Tel: (027)

Today, we are going to talk about study and job. As we are still students, the job here mainly refers to part-time jobs. I guess most of you have been exposed to part-time jobs, so how to strike a balance between study and job, this is an important matter.

Improving socializing skills, lightening financial burden, or spending spare time, or something like that for whatever reason, you will face the problem of the shortage of time. But remember that positive attitude is the key to everything. Be confident that you can deal with these two items. For example, you can make a clear timetable and this will remind you your arrangement and making the full use of your time.

In addition to that, you should bear it in your mind that you can't have your cake and eat it. So never let part-time jobs occupy your school time. As a student, the priority is still study. You need to have a clear focus between the two. After all studying efficiently and doing a part-time job at the same time is not easy. Our college life is so precious, therefore, we should enjoy our time in school. In the future there will be more opportunities for job. So in the face of study and job, pay more attention to study. This is my suggestion.

Generally speaking, what I mean by balance is that you can arrange your study and job well.

根据情景，现场总结，举一反三

创新点三：“思政”环节，打造“文化融合”和“西为中用”的学习方式，极大增强学生的民族自豪感，使命感和责任感。

例如在第三次课有关英语语言发展的探讨，鼓励学生回顾和分享汉字的发展阶段以及中国文字的博大精深，促进学生对祖国悠久文化的深入了解。学生们在课堂上侃侃而谈，兴致勃勃，课下觉得意犹未尽，继续去图书馆收集汉字文化资料，这正是对祖国文化浓厚兴趣的极好体现和正确阐释。



畅谈分享中国文化，大家积极踊跃，斗志昂扬

(外国语学院供稿)

精心磨课 深度教研——艺术设计学院开展公开磨课活动

为了更好地迎接本科合格评估，充分发挥名师教学示范作用，引领教师更新教育理念，促进教学改革，加强教师队伍建设，营造良好教学氛围，提高学校教学质量。按照学校教务处要求，从第五周开始，艺术设计学院实施了教师磨课方案，组织专业教师进行了公开磨课教学活动，各位教师积极配合磨课工作安排，教师认真备课，授课热情高涨，精神饱满，听课认真。



教师的专业发展离不开“实践反思、同伴互助和专业引领”，为提高教师教学水平，保证专业课程教学质量，在胡雨霞院长带领下，公开磨课教学活动全程视频拍摄记录，共建 30 门课程实录，专家们对其中的各个环节进行点评和组织讨论，要求每位教师进行学习和创新，紧接的下个阶段中每门课程都要进行评估、磨课，做到人人过关。”磨课，培育了求真、求实的科学精神，形成了“好课多磨”的研究意识。

1.“磨”出课堂导入新火花

在 OBE 教学理念下，学生的需要是第一位的，学生才是主体。贺丽老师教学主要采用示范教学法、巡改指导法和学习对比法，同时对于学生作业安排上及学生进行课上和课下作业的分配，课上作业，学生必须完成教学案例所授内容，按照点名本每节课每人课上点评打分；而课下作业则是根据课上教学案例，对应相应类型完整课题的课下作业，考查学生对课堂所学知识是否能够熟练掌握与应用。张操老师在授课过程中，教态自然，运用实际案例巩固知识点，加深学生对新内容的印象，利用道具讲解并示范作画进行辅助，让学生直观清晰地掌握知识点。



2.“磨”出课件内容新深度

在磨课开始前，每位教师对课件内容都有着不同理解，磨课可以使老师们取长补短，达成对课程的深刻理解，从而提高自己的课堂教学水平。刘荆老师在《立体构成》课程的授课过程中，积极认真准备授课材料，运用了大量案例佐证教学内容，循循善诱，条理清晰，听者在刘荆老师的引导下认真思考问题，分析问题，充分掌握教学内容。

刘玮瑶老师在《色彩构成》课前查阅了很多相关资料，并根据教参仔细把握教学目标，深入教学内容，从而使自己弄清教材主次，为课堂取得较好的教学效果奠定基础。



3.“磨”出课程资源新获益

在磨课过程中，同伴互助，专家指导是离不开的。磨课同时也是集众人教学智慧，共同进步的良好平台。教师们写出教案后，一般要经过试教、修改、再试教、再修改……一次次的反复，看似反复的每一次却都会有不同的教学效果。在集体反复观摩、反复修改中找出优点和不足，既促进执教者进行反思，又会让其他参与教师从中获益。通过这样的磨课过程，教师间的合作逐渐走向默契。张钰老师的《动画专业创新创业指导》课程中，解析“双创”的重要特征，对知识点分析透彻，并对知识点进行拓展教学，启发学生的设计灵感，课堂上的互动性强，具有很强的参与感，课堂氛围很好。



4.“磨”出课程思政新融合

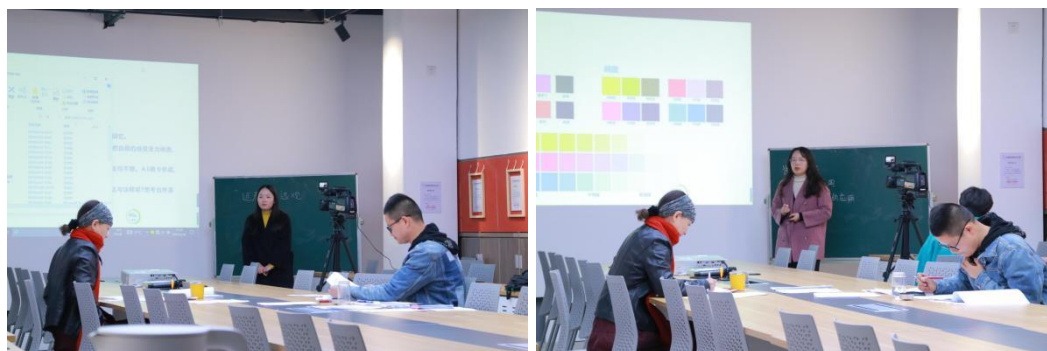
教师不仅是课程思政的实践者，而且是课程思政的推行者。教师观念的改变不是一朝一夕的事，惟有将对课程思政的理解落实在平时的每一堂课中，才有希望使从事教学的人不断认识课程思政，理解课程思政，真正与课程思政同行。雷宏亮老师的《角色雕塑与制作》课程的教学中，展示了大量的创意泥塑实例，主次分明，逻辑严谨，确保学生理解内容并掌握内容,达到了很好的课程思政教学效果,使得课堂从单纯掌握知识和技能转变为“知、能、情合一”的教学和培养。



5.“磨”出课堂组织新和谐

艺术设计学院教师们十分注重从单纯的知识传授转变到关注学生的学习方式、学习愿望和学习能力的培养。张咪老师和王雅璇老师在磨课中，重新审视自身的教学观念，充分尊重学生学习的自主性，认真思考并选择适合学生的有效学习方式，加强学习指导，在课堂教学中营造民主、平等、和谐的学习氛围，让学生在自主、合作、探究中学会学

习。



6. “磨”出实践教学新角度

承芹老师本次磨课主要围绕“皮革工艺设计与制作”，主要以示范制作加项目分析的形式进行课堂教学。在此次课堂中主要完成皮革制品造型与缝制环节。首先通过草图分析——确定皮革制品内容、教学示范——动作演示、学生练习并评价——总结经验分析同学们错误的严重的地方，制作相应教学方法。充分尊重学生学习的自主性，认真思考并选择适合学生的有效学习方式，加强学习指导，在课堂教学中营造民主、平等、和谐的学习氛围，让学生在自主、合作、探究中学会学习。



磨课研讨活动从教师们的教学基本功着眼，从讲课的注意细节入手，为全体教师就教学水平进行把关提升，将新时代全国高等学校本科教育工作会议精神落实到教学的各个细节中，引导教师热爱教学、倾心教学、研究教学，潜心教书育人，助力教师们提升教学质量和水平。

磨课活动是我院提高教师教学水平的重要活动，检验各位老师教学水平的时候还

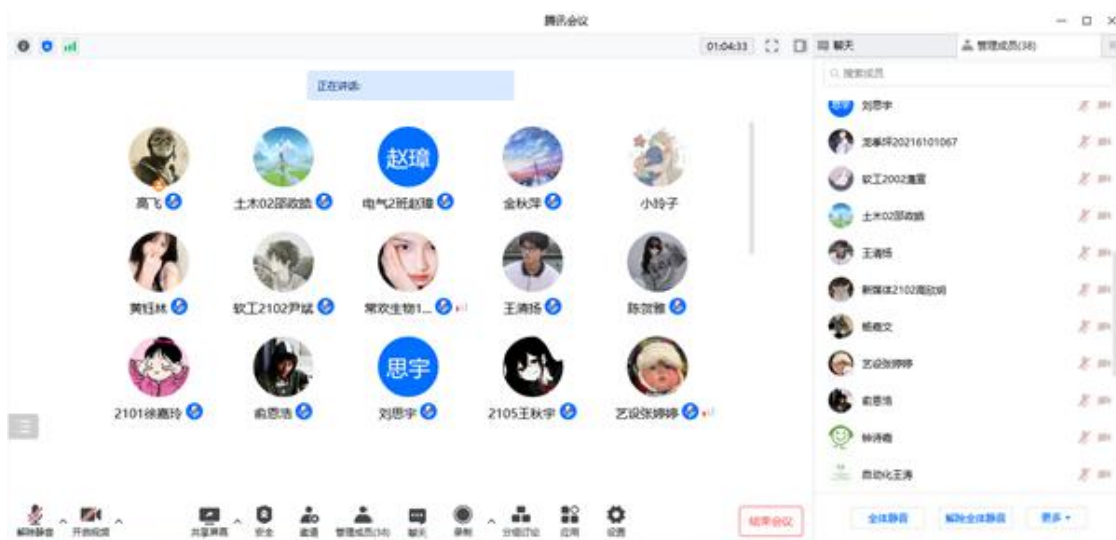
为其他教师提供讨论和学习的机会。同时，专业带头人、学院督导及教学经验丰富的教师积极为磨课教师指出讲课过程中存在的问题，提出改进方法，最后全体教师还针对项目教学的设计和教学方法进行了讨论，本次磨课活动取得了良好的效果。

(艺术设计学院供稿)

学生视角看课堂——监评中心组织学生信息员开展课堂教学检查

为全面了解课堂教学状况，营造良好的学习氛围，切实提高课堂教学质量，学校监评中心于3月21日至25日组织76名学生信息员对武昌、嘉鱼两个校区的626个课堂进行了教学检查，通过学生视角看学校教学运行状况。

本次检查开展过程中，监评中心对学生信息员进行了线上培训、现场指导以及开展反馈交流活动，确保检查工作顺利进行。检查结果显示，所有课堂教师到位情况、学生到课率及教室卫生情况良好，设备运行正常，信息化教学手段能充分发挥作用。



监评中心召开教学检查线上工作会议

学生信息员们纷纷表示，学校开展学风建设月、邀请学生参与质量监控、加强环境育人建设等多项举措成效明显，本学期学习氛围更加浓厚了。编导2104班温泉和新媒体2102班高欣玥同学表示，以学生视角进行查课，让自己更加明白了如何规范和完善自身的学习习惯。翻译2001班吴涵春同学表示，参加本次活动最大的收获是学会学习借鉴，作为班级的学习委员，会将自己在教学检查过程中观察到的值得学习的地方，与班级同学分享。新闻2101班王清扬同学，作为检查小组长对本次检查工作进行了总结，她整理汇总了一批优秀课堂，深入分析了部分同学不良课堂行为的产生原因，为教师教学方法设计和学生学习行为规范提出了自己的建议。



信息员走进课堂查课

开展信息员教学检查工作，旨在充分利用学生信息员这支质量保障队伍，客观反映课堂教学的运行状况，为加强教学管理、优化条件保障、促进学风建设、营造良好的学习氛围及时提供反馈信息。同时也通过学生信息员的分享、交流，从学生角度分析提高课堂教学质量、加强学风建设的有效途径，完善教学双向联动机制。

(高飞)

学生信息员课堂教学检查优秀总结、感想分享

01 编导 2103 班 施富萍

信息检查工作暂告一段落，这短短几天的时间，让我以一个新的视角走进课堂、了解课堂，对于本次检查工作，我最大的感受是大学和高中课堂不一样，教师不能总跟着同学身上去“推”，同学们更应该主动地去“跟”。

在三天的检查期间，我发现许多好的现象值得我们好好发扬。比如在小班教学的模式下，同学们几乎都能跟着老师的节奏融入课堂，在互动环节上，同学也是争先恐后地回应老师，课堂里的学习气氛极为浓厚，这不仅增强了老师传授地欲望，也更加推动着同学们追寻知识的脚步，这是一个良性循环的过程、是相辅相成的。再比如有些课堂的同学和老师的关系比较亲密融洽，哪怕是下课的几分钟，老师和同学也在聊一些专业知识，这样的师生关系消除了身份自带的隔阂感，我觉得更能增加教学体验，让同学们能畅所欲言，表达个性化的想法。但不可避免依旧存在着玩手机、打瞌睡、聊天等课堂不良行为，我觉得主要由如下原因：

1.部分大学生的自我管束能力还有待提高，不能积极地管理好个人的思想和行为，没有主动地融入课堂；同时，也没有做好自我的时间规划，不能有效地利用课堂时间，比如在甲课堂做乙课堂的任务，因睡眠不足而打瞌睡、没时间吃早饭而将早饭带进课堂等现象，都是因为没有做好自我的时间管理而出现的问题。

2.部分教师没有带动课堂气氛，课堂的互动工作没有贯彻，学生不能跟着老师的节奏深入课堂，比如教师在讲台上自顾自地传授知识，没有照顾到台下的同学是否接收到了这些信息。

所以，我基于自己的认知，对上述的原因做出以下小小的建议：

- 1.多开展一些有益于学生的文体活动，注意学生的全面发展。
- 2.教师要掌握学生的实际情况，以便于因材施教。应多做耐心教育，多表扬学生。要多关心体贴学生，培养学生的学习兴趣。
- 3.学校对学生要严格要求，加强管理。可设置一些奖惩机制，提高学生的积极性。
- 4.学生要加强自我管理，调动自我学习的积极性。善于观察自己，自我剖析，自我

成长。

最后我想说，信息检查工作虽然暂告一段落，但在学习的旅途里我们仍不能停下追求的脚步。检查和督促工作只是一时的，只有同学们真正意识到学习的重要性才是终生受益的。

02 翻译 2001 班 吴涵春

本次为期三天信息员的工作使我第一次近距离感受到了不同专业的课堂氛围，因此感触良多。

在此过程中，有些班级的优秀已然成风，而有些班级仍有诸多需要改进之处。令我最为印象深刻的是外院的语音楼，在授课老师的带领下，班级的课堂氛围十分活跃。每当老师抛出一个问题，班级中就会出现这样的景象——或是异口同声的回应，或是各抒己见的探讨，这样浓厚而井然有序的学习氛围很难不令我为之心生惊叹，颇有一股“书生意气，挥斥方遒”之感。其中我想特别提到刘贝贝老师所讲授《视译》的课堂，刘老师在课堂上与同学们针对新闻进行观点的提炼与深度剖析，令我不禁为之驻足而久久不舍离去。同学们的奇思妙想以及她们那饱含求知欲的目光更是令我感受到学习的乐趣。每个人都津津有味地听着课，疾笔书写自己的所思所想，没有一个人为外物所惑——她们乐此不疲地沉浸在学习的世界中。另外，我观察到，提早到达的教室的同学并没有闲在各自的座位上玩手机，而是利用网络检索资料并积极与其他人探讨，努力以最好的状态进入即将到来的课程学习当中。

有值得褒扬的班级，自然也有表现相对欠佳的班级。在 11 栋的个别课堂中，我注意到有个别同学的注意力明显不够集中，信息员一进入课堂便被他们的目光锁定。并且个别同学在明知有信息员在场的情况下还明目张胆地聊天。以机电的某一班级为例，课堂氛围相对沉默寡言，仿佛是授课老师的单人独奏，很少能听到同学的回应。

最后，我想针对本次信息员工作做一个简单的总结。我最大的收获是，学会学习借鉴。例如在教学检查过程中观察到的值得学习的地方，作为学委则可以考虑吸收到自己的班级当中，比如班级管理方面或是老师授课方式方面，与本班老师或同学们做好沟通

工作，建设更多优秀班级。教学检查工作不仅是为了督促同学们养成良好的习惯，更是为了营造更多的芝兰之室，将优秀持续发扬。因此在条件许可且不影响正常教学秩序的情况下，如果能选取部分信息员亲身感受优秀班级的学习氛围，或是向优秀班级的老师以及班委们取经，那么也许能产生更为广泛的辐射效应。

03 计科 2101 班 刘思宇

为了切实提高课堂教学质量，营造良好的学习氛围，近日学校组织学生信息员开展为期三天的课堂教学检查工作。我有幸申请成为众多检查人员中的一位，怀着激动的心情开始了本次信息员检查工作。总而言之，这三日的检查结果整体良好，但仍旧存在着一些普遍性的问题。

首先是那些值得表扬并需要持续保持下去的好现象：基本每堂课的老师都能做到提前到达教室，准备其教学工作，不耽误上课；绝大多数的同学都能在上课之前到达教室，做到不迟到、不早退；每位老师都在以各自的方式尽力保持课堂上各个同学的积极性；前排多数同学都能够做到跟着老师的思路完成一系列教学活动；另外各教室设备均能保证其使用良好，以保证课堂教学的正常进行。

其次便是一些课堂上的不良现象：前排同学大多听讲认真，后排则总存在部分同学浑水摸鱼，存在玩电子游戏、看电视剧、睡觉等不良行为；在上午一二节课时，总有同学将早餐带入教学楼；部分课堂的前三排入座率较低；踩点迟到的问题，在检查的三天内较少看见，但仍旧存在。

对于上述问题，我有下列几点建议：希望老师在看到学生明显的玩游戏、看剧、睡觉等能够对学生给予一定程度上的提醒；面对前三排就坐率问题，老师可以利用一定的奖惩制度，来改善前排就坐情况；老师也可以利用同学们感兴趣的方式来引入知识点，活跃课堂氛围，让更多同学能够有兴趣参与课堂学习；通过加强教学楼门口的监督检查以此改善带早餐入课堂影响课堂环境的问题；面对同学的迟到现象，则可以通过班委提醒、辅导员强调、老师及时签到等方法加以改善。

通过参与本次课堂教育检查活动，让我更加清楚的了解到课堂上的各种情况，同时

也是对自己的一种很好的锻炼，让自己对大学生活有了更深层次的体会。经历了高中又度过了高考，面对这管理相对宽松、以自主学习为主导的大学，不少同学都会出现放松甚至放纵的情况，但是大学生活并不能因为管理的相对宽松而成为我们放纵的理由，大学应该是我们进步的阶梯，而不是在惶惶中迷失自己。我们该成为我们心中的模样，乘风破浪，逆风飞翔，少年胸当凌云志，不负风华正当时，祝你也祝我。

04 外语类 2102 班 王楚瑜

信息员课堂教学检查已经告一段落，在此次检查中，我不再是以坐在课堂中认真听讲的学生身份参与课堂，而是作为信息员接触到了不同学院的同学们和老师，此次检查给了我一个全新角度看待学习生活中的问题，有了不同于平时的观察和体悟。

在我们对课堂到课率进行检查时，个别同学课前准备不充分、没有时间观念，卡点甚至迟到进入课堂，以时间不够为由将早饭带入课堂，这些都是不尊重老师的表现，需要班干部屡次提醒。在课堂纪律方面，小班的教学情况非常好，很多老师的课堂互动都非常生动有趣，同学们也都能积极参与。但在大班的课堂上，玩手机、睡觉、讲话这些现象依旧不能避免，我相信这些现象也让老师们非常困扰。以检查员的身份进入课堂也让我知道了以后在课堂上应该怎么做。作为班级的信息员，我也会把这些情况告诉班上的同学们，希望大家有则改之无则加勉。

作为学生，在平时的生活中我不免也会对一些规则抱有怀疑态度，但通过这次检查我发现有些校纪校规是非常科学的。比如不允许带食物进入教学楼是很正确的规定，一些食物残渣和包装袋掉在教室的各处为教学楼的打扫增加了不必要的压力；提前到课可以让同学们的课堂学习变得有条不紊，给老师的教学带来更加充足的时间。

由于有些课程对于大一的同学们难免会觉得枯燥，一些课堂出现了老师在讲台上讲课，同学们在下面自己学自己的这种情况。我认为一些老师通过风趣幽默的实例引入课堂是非常值得提倡的，这样不仅能引起大家的学习兴趣，而且能提高课堂的效率。同学们也更愿意参与进来。

非常感谢这一次检查的机会，让我感受到了不同专业、不同学科的魅力。理工科的

实验、设计类的画作、还有汉语言有趣的古文课，每一位老师悉心的备课才有了精彩的每一节课。很多老师都非常注重课堂上的互动和反思，经常选同学上台进行展示或者开展小组活动，从学生的角度来看，我是非常愿意积极参与老师的课堂活动并从中学习、复习知识的。

这次为期三天的检查将会是我人生中非常宝贵的一次经历，它教会了我从不同角度看待事物。作为信息员，我会在以后的学习生活中严于律己，积极收集同学们的困扰，牢记“敢为人先，自强不息”，更好的完善自己，配合老师的教学工作。

05 设计学类 2113 班 卢晓宇

在过去的一年里，我有幸成为了学生信息员队伍中的一员，能够向学校反馈同学们对学校各方面的建议及意见。在这一学期第五周的周一至周三，我校组织了全校信息员对学校课堂的检查活动，新学员课堂检查已暂时告一段落，结合此次检查，我做了一些总结。

在本次新学员查课的组织过程中，有很多同学都积极踊跃的参加报名，由此可以看出，大家对于工作都是非常认真的，愿意抽出自己的课余时间为大家服务，都很有责任心。组织本次活动的老师们也是非常的认真负责，对于大家在检查过程中遇到的问题，不管大小都是一一有所回应的，老师们都很和蔼可亲，对于同学们的建议都会接纳考虑，老师们也做了很充分的准备，结合去年的检查反映情况，做出了一些调整，例如会给每一个查课的信息员发工作牌，安排的时间也都很合理。各位信息员，在检查的过程中也都团结一致，尽最大的努力做好工作，团体之间有很强大的凝聚力。

在本次检查过程中，我发现有很多不错的现象，例如：1.不少老师在讲课之前会先在学习通发布题目，让同学们对上节课的知识进行巩固复习从而达到对本堂课承上启下的作用。2.有的老师会通过教学激励行为，鼓励同学们到黑板上进行板书，极大的提高了课堂的师生互动率以及同学们学习的积极性。3.学校的防疫做的很好，同学们在去上课时都会带上口罩。

当然检查中也发现了不少问题。首先，部分上午有课的同学有的早上会起得比较

晚，来不及吃早餐，就匆忙的买一些早餐挨进教室，虽然看似是一个比较小的问题，但是教学楼是学习的地方在教室吃食物的话，可能会影响到他人学习，同时垃圾也不便于处理，所以还是建议加大对带早餐进入教学楼的检查力度。其次，上课时会有部分同学出现迟到或卡点，进入教室的情况，这是对课堂不尊重的一种表现，并没有做到学校要求的提前 15 分钟进入课堂，这些情况就需要辅导员给学生开会时再加以强调课前 15 分钟的重要性或者坐到同学们之间互相监督。同时，关于学校的教学保障措施，我认为有两点可以值得改善。1.关于下雨天的，因为下雨时会出现少许倾斜飘雨的现象，而教学楼走廊是由地板砖铺成的较为光滑再加上同学们的雨伞基本都放在走廊上，就会出现走廊上满是水的情况而有的同学鞋底没有那么防滑，就会比较容易摔倒。所以建议学校在每一层楼放置合适的盛放雨伞的工具以减少走廊积水的情况。2.学校教学楼的电梯只开了一个，在同学们大批进入教学楼上课时会有不便，所以在此建议可以将教学楼的电梯多开几个以方便同学们上下楼。最后，我发现很多同学对信息员的工作不太了解，所以都不太主动参与教学检查，因此希望学校能加大对信息员工作的宣传，这样能有更多的信息员同学能参与学校的教学质量监督工作，继而将好的现象和不良行为在班级中进行比较宣传，这样才能更好的帮助同学们融入到学校整体建设中去。

综上所述，我认为教学信息员制度极大的将学校老师领导们与学生们连接了起来你习员是两者之间重要的纽扣，是不可或缺的，在这里，我号召各位教学信息员们一起认真负责的履行我们的责任和义务，我要求自己客观如实的向领导老师反映情况，更好地发展我们学校诚信，进取，勤俭延时，严实的校风。

以上是我的检查总结，热切的希望我校可以发展得越来越好。

【本期编辑 陈蕾 刘媛媛】